

# OKRESNÍ FOTBALOVÝ SVAZ V TEPLICÍCH



## Rozpis mistrovských soutěží

SOUTĚŽNÍ ROČNÍK 2024 / 2025

V Teplicích 1. srpna 2024

**OKRESNÍ FOTBALOVÝ SVAZ V TEPLICÍCH**  
**Kollárova 1879/11, 415 01 TEPLICE**

<b>Telefon:</b>	<b>777 205 158</b>
<b>E-mail:</b>	<b>ofs.tp@seznam.cz</b>
<b>IČ:</b>	<b>22880518</b>
<b>Bankovní spojení:</b>	<b>ČSOB, a. s.</b>
<b>Číslo účtu:</b>	<b>246 346 837/0300</b>
<b>Sekretář:</b>	<b>Karel Milec</b> <b>mobil: 777 205 158</b>

---

**Soutěže:**

- OLPE PLUS - Okresní přebor dospělých
- GKR HOLDING a. s. - 3. třída dospělých skupina A
- GKR HOLDING a. s. - 3. třída dospělých skupina B
- GKR HOLDING a. s. - 3. třída dospělých skupina o vítěze
- GKR HOLDING a. s. - 3. třída dospělých skupina o umístění
- I. KOMÁRKOVÁ - HMF ELEKTROMOTORY Přebor st. žáků
- I. KOMÁRKOVÁ - HMF ELEKTROMOTORY Přebor st. žáků – skupina o vítěze
- I. KOMÁRKOVÁ - HMF ELEKTROMOTORY Přebor st. žáků – skupina o umístění
- I. KOMÁRKOVÁ - HMF ELEKTROMOTORY Přebor ml. žáků
- I. KOMÁRKOVÁ - HMF ELEKTROMOTORY Přebor ml. žáků – skupina o vítěze
- I. KOMÁRKOVÁ - HMF ELEKTROMOTORY Přebor ml. žáků – skupina o umístění
- PORT – TEPELNÁ TECHNIKA Starší přípravky
- WWW.FOTBAL-SPORT.NET. - Mladší přípravky

Určeno: Rozpis mistrovských fotbalových soutěží ročník 2024/2025 je určen všem klubům, oddílům startujícím v soutěžích řízených OFS a funkcionářům OFS a členům VV OFS v Teplicích.

## Výkonný výbor OFS TEPLICE

**Předseda:** Mgr. Rudolf Řepka LL. M.

Telefon: 737 688 888

Email: [rudirepka@seznam.cz](mailto:rudirepka@seznam.cz)

**Místopředseda:** Karel Milec

Telefon: 777 205 158

Email: [milec.k@seznam.cz](mailto:milec.k@seznam.cz)

**Člen:** Jan Smrž

Telefon: 602 381 815

Email: [smrz@ofsteplice.cz](mailto:smrz@ofsteplice.cz)

**Člen:** David Köstl

Telefon: 606 242 960

Email: [david.kostl@icloud.com](mailto:david.kostl@icloud.com)

**Člen:** Dalibor Matouš

Telefon: 604 922 883

Email: [matous.dalibor@seznam.cz](mailto:matous.dalibor@seznam.cz)

**Člen:** Vladimír Mašek

Telefon: 602 494 373

Email: [masek@edisonka.cz](mailto:masek@edisonka.cz)

**Člen:** Patrik Váňa

Telefon: 723 975 754

Email: [patrik.2.vana@gmail.com](mailto:patrik.2.vana@gmail.com)

## REVIZNÍ KOMISE

### **Revizní komise**

Předseda komise: Ing. Martina Konečná

Telefon: 724 954 622

E-mail: [martina.oliveriusova@seznam.cz](mailto:martina.oliveriusova@seznam.cz)

Členové komise: Václav Malec, Pavla Šiklová

# OKRESNÍ FOTBALOVÝ SVAZ V TEPLICÍCH

## - adresář klubů pro soutěžní ročník 2023 - 2024

---

4250021	Tělovýchovná jednota Sokol Bečov z. s.	OP: Michal Schön TM: 777 172 734 ZP: <a href="mailto:schonovaa@seznam.cz">schonovaa@seznam.cz</a>
4260011	Fotbalový klub Bílina	OP: Václav Mojžíš TM: 792 773 105 ZP: <a href="mailto:mojzisvACLAV@seznam.cz">mojzisvACLAV@seznam.cz</a>
4250431	SK Fotbal Braňany z. s.	OP: Petr Bertl TM: 737 570 712 ZP: <a href="mailto:skbranany@seznam.cz">skbranany@seznam.cz</a>
4240081	FK Dobroměřice, z. s.	OP: Pavel Verner TM: 724 796 966 ZP: <a href="mailto:fkdobromerice@seznam.cz">fkdobromerice@seznam.cz</a>
4260511	1FC Dubí	OP: František Klimek TM: 602 644 484 ZP: <a href="mailto:klimekfranta@seznam.cz">klimekfranta@seznam.cz</a>
4260431	FK Duchcov, z. s.	OP: David Špet TM: 725 571 170 ZP: <a href="mailto:fotbal@fkduchcov.cz">fotbal@fkduchcov.cz</a>
4260081	Tělocvičná jednota Sokol Háj	OP: Martin Staněk TM: 732 599 813 ZP: <a href="mailto:rover.martin@seznam.cz">rover.martin@seznam.cz</a>
4250071	TJ Sokol Horní Jiřetín, z. s.	OP: Miroslav Boublík TM: 739 681 858 ZP: <a href="mailto:mira.boublik@seznam.cz">mira.boublik@seznam.cz</a>
4260091	Fotbalový klub Hostomice, z. s.	OP: Martin Vlček TM: 733 357 156 ZP: <a href="mailto:fk.hostomice@seznam.cz">fk.hostomice@seznam.cz</a>
4260101	Tělovýchovná jednota HROB, z. s.	OP: Mgr. Jiří Sedláček TM: 724 567 549 ZP: <a href="mailto:jiri.sedlacek@fod.cz">jiri.sedlacek@fod.cz</a>
4260111	FK Hrobčice z. s.	OP: Jaromír Toman TM: 734 417 314 ZP: <a href="mailto:fkhrobvice@seznam.cz">fkhrobvice@seznam.cz</a>
4270061	FK Slovan Chabařovice, z. s.	OP: Lukáš Král TM: 725 500 112 ZP: <a href="mailto:fkSlovanchabarovice@email.cz">fkSlovanchabarovice@email.cz</a>
4270441	Chlumecká sportovní, z. s.	OP: Jaroslav Stibor TM: 734 854 322 ZP: <a href="mailto:chlumeckasportovni@seznam.cz">chlumeckasportovni@seznam.cz</a>

4270331	Fotbalový klub Chuderov, z. s.	OP: Zdeněk Zvonek TM: 774 812 182 ZP: <a href="mailto:jp.sindelar@seznam.cz">jp.sindelar@seznam.cz</a>
4260161	TJ Sokol Kladruby, z. s.	OP: Miloslav Šafařík TM: 733 373 311 ZP: <a href="mailto:tjsokolkladruby@gmail.com">tjsokolkladruby@gmail.com</a>
4260131	FK Kostomlaty p. M. z. s.	OP: Petr Bláha TM: 724 524922 ZP: <a href="mailto:petr.kpm@seznam.cz">petr.kpm@seznam.cz</a>
4250091	Tělovýchovná jednota Kopisty, z. s.	OP: Michal Hanzlík TM: 728 368 786 ZP: <a href="mailto:skkopisty@seznam.cz">skkopisty@seznam.cz</a>
4260141	Tělocvičná jednota Sokol Košťany	OP: Pavel Prokop TM: 603 526 492 ZP: <a href="mailto:fotbal.kostany@seznam.cz">fotbal.kostany@seznam.cz</a>
4260501	Fotbalový Klub Krupka, z. s.	OP: Jiří Penc TM: 739 681 841 ZP: <a href="mailto:info@stastny-rybar.com">info@stastny-rybar.com</a>
4260551	FC Lahošť z. s.	OP: Martin Řehák TM: 776 655 141 ZP: <a href="mailto:rehak@elmare.cz">rehak@elmare.cz</a>
4250421	Tělovýchovná jednota Baník Louka, z. s.	OP: Václav Laštovka TM: 724 805 797 ZP: <a href="mailto:banik.loukafc@seznam.cz">banik.loukafc@seznam.cz</a>
4260211	SK Baník Modlany z. s.	OP: Miloš Vitner TM: 739 681 861 ZP: <a href="mailto:vitner@ukfs.cz">vitner@ukfs.cz</a>
4260221	FK Novosedlice z. s.	OP: Karel Mayerhofer TM: 602 366 879 ZP: <a href="mailto:lukas.mayerhofer@seznam.cz">lukas.mayerhofer@seznam.cz</a>
4260231	Tělovýchovná jednota SOKOL Obrnice, z. s.	S: František Tůma TM: 797 795 782 ZP: <a href="mailto:tjsokolobrnice@seznam.cz">tjsokolobrnice@seznam.cz</a>
4260231	TJ Baník Ohníč, z. s.	S: Robert Borosch TM: 603 932 639 ZP: <a href="mailto:robie17@seznam.cz">robie17@seznam.cz</a>
4260241	TJ Oldřichov, spolek	OP: Filip Čutík TM: 725 282 782 ZP: <a href="mailto:filip.cutik@centrum.cz">filip.cutik@centrum.cz</a>
4260251	TJ Baník Osek, z. s.	OP: Patrik Váňa TM: 702 212795 ZP: <a href="mailto:tj.osek@volny.cz">tj.osek@volny.cz</a>
4250191	TJ Rozvoj Polerady z. s.	OP: Petr Mayer TM: 721 212135 ZP: <a href="mailto:majapolerady@seznam.cz">majapolerady@seznam.cz</a>

4260261	<b>TJ Proboštov, z. s.</b>	OP: František Šnobl TM: 606 242 961 ZP: <a href="mailto:frasno@seznam.cz">frasno@seznam.cz</a>
4260271	<b>FK Rtyň nad Bílinou, z. s.</b>	OP: Michal Karrmann TM: 720 751 876 ZP: <a href="mailto:michal.karrmann@gmail.com">michal.karrmann@gmail.com</a>
4260281	<b>TJ Slovan Sobědruhy, z. s.</b>	OP: Karel Klinkáček TM: 739 682 655 ZP: <a href="mailto:slovan.sobedruhy@seznam.cz">slovan.sobedruhy@seznam.cz</a>
4260291	<b>FK Soběchleby, z. s.</b>	OP: Petra Semerádová TM: 728 380 939 ZP: <a href="mailto:lukymraz@seznam.cz">lukymraz@seznam.cz</a>
4260301	<b>TJ Sokol Srbice, z. s.</b>	OP: Jan Smrž TM: 602 381 815 ZP: <a href="mailto:jan.smrz@sokolsrbice.cz">jan.smrz@sokolsrbice.cz</a>
4260311	<b>TJ Sokol Suché z. s.</b>	OP: Martin Čvančara TM: 605 256 597 ZP: <a href="mailto:fksuche@seznam.cz">fksuche@seznam.cz</a>
4270231	<b>TJ Svádov-Olišinky z. s.</b>	OP: Milan Džavík TM: 737 931 212 ZP: <a href="mailto:mladez.svadov@seznam.cz">mladez.svadov@seznam.cz</a>
4260531	<b>FK Teplice – fotbal, spolek</b>	OP: Tomáš Künzl TM: 608 677 781 ZP: <a href="mailto:tomas.kunzl@fkteplice.cz">tomas.kunzl@fkteplice.cz</a>
4260351	<b>TJ Hvězda Trnovany, z. s.</b>	OP: Radovan Glaw TM: 733 254 682 ZP: <a href="mailto:tjht@seznam.cz">tjht@seznam.cz</a>
4260361	<b>Tělovýchovná jednota Sokol Uncín, z. s.</b>	OP: Miroslav Sém TM: 727 969 221 ZP: <a href="mailto:sokol.uncin@email.cz">sokol.uncin@email.cz</a>
4260371	<b>T. J. Baník Zabušany</b>	OP: Julius Danyi TM: 725 649 082 ZP: <a href="mailto:juliu-s@seznam.cz">juliu-s@seznam.cz</a>

Vysvětlivky:

OP - organizační pracovník  
TM – telefon mobil

ZP - oficiální email

**Kontakty na okresní fotbalové svazy Ústeckého kraje, Ústecký krajský fotbalový svaz a Fotbalovou asociaci České republiky**

**OFS Děčín**  
Ústecká 1961/3  
405 02 Děčín

Tlf/fax: 734 622 232  
EM: [fotbalofsd@seznam.cz](mailto:fotbalofsd@seznam.cz)

**OFS Chomutov**  
Mostecká 5786  
430 04 Chomutov

Tlf: 736 537 110  
EM: [chomutov@fotbal.cz](mailto:chomutov@fotbal.cz)

**OFS Litoměřice**  
Lodní náměstí 1093/7  
412 01 Litoměřice

Tlf: 774 510 650  
EM: [sekretarofslm@seznam.cz](mailto:sekretarofslm@seznam.cz)

**OFS Louny**  
Rybalkova 2391  
440 01 Louny

Tlf: 737 317 023  
EM: [fotbal@ln.cz](mailto:fotbal@ln.cz)

**OFS Most**  
Zd. Fibicha 282  
434 01 Most

Tlf: 606 829 501  
EM: [ofsmost@centrum.cz](mailto:ofsmost@centrum.cz)

**OFS Ústí nad Labem**  
Masarykova 633  
400 01 Ústí nad Labem

Tlf: 606 316 004  
EM: [ofsusti@seznam.cz](mailto:ofsusti@seznam.cz)

**Ústecký krajský fotbalový svaz**  
Masarykova 633  
400 01 Ústí nad Labem

Tlf: 774 520 905  
Profitrenér: 606 683 407  
EM: [ukfs@ukfs.cz](mailto:ukfs@ukfs.cz)

**Fotbalová asociace ČR – FAČR**  
Atletická 2474/8  
160 17 Praha 6 – Strahov

Tlf: 233 029 111  
Registrace: 233 029 122  
Fax: 233 353 107  
EM: [facr@fotbal.cz](mailto:facr@fotbal.cz)  
Internet: [www.fotbal.cz](http://www.fotbal.cz)

# ROZPIS MISTROVSKÝCH SOUTĚŽÍ OFS TEPLICE dospělých, žáků a přípravků pro ročník 2024 – 2025

## A. VŠEOBECNÁ USTANOVENÍ

### 1. ŘÍZENÍ SOUTĚŽÍ

Teplický okresní fotbalový svaz a z jeho pověření řídí všechny soutěže Sportovně technická komise, jež zasedá v průběhu soutěží pravidelně každý týden, zpravidla online (ve středu, od 17:00 hodin).

### 2. TERMÍNOVÁ LISTINA – PODZIM 2024

Termínová listina fotbalových soutěží řízených OFS Teplice pro podzim 2024 je uvedena v příloze, pro jaro 2025 bude doplněna dodatečně.

Pro provádění změn úředních termínů a začátků utkání platí tyto doplňující směrnice, závazné pro všechny účastníky a podléhají schválení STK:

a) Termíny domácích utkání jsou závazné dle úředních začátků v termínové listině. V případě žádosti o změnu hracího dne či času musí být STK nahlášena do 3. 8. 2024 pro podzimní část soutěžního ročníku. V jarní části soutěžního ročníku bude oddíl zadávat termíny a časy samostatně ve lhůtě do 21 dnů před zahájením jarní části. Termíny a případné změny na jiný hrací den a hodinu musí splňovat podmínky časů začátků dle termínové listiny.

V případě nejednotných hracích dní musí oddíl vyplnit hlášenku v IS.

b) pokud chce pořádající oddíl (klub) sehrát mistrovské utkání v jiný než úředně stanovený den, nebo s jiným nežli úředně stanoveným začátkem a nejedná-li se o přesun na pracovní den, může tak učinit sám - bez souhlasu soupeře tak, že oznámí nový termín s uvedením přesného data, či změněný začátek utkání v IS 21 dní před novým termínem zápasu.

V případě dodržení termínů 21 dní před utkání se souhlas soupeře **nevyžaduje**.

c) chce-li oddíl (klub) sehrát mistrovské utkání v jiný termín, nebo hodinu, než stanoví pořad utkání a nemůže využít výhody, uvedené v odst. b) tohoto článku, je povinen dohodu v elektronickém systému schválit i soupeř. Oboustranné dohody oddílů (klubů) platí pouze po schválení STK.

#### Poplatky za změny termínů dle bodů b) a c)

Poplatky za provedené změny slouží k úhradě nákladů spojených s provedením změn a STK je vyúčtuje žádajícímu oddílu (klubu) vždy po skončení kola soutěže a činí:

změna termínu bez souhlasu soupeře více jak 20 dní před utkáním 150,-Kč



-Dohody o změně termínů:

- poplatek za změnu do 18 dní před utkáním 200,- Kč
- normální poplatek (od 17 do 10 dní před utkáním) 350,- Kč
- zvýšený poplatek (od 9 dní do zasedání STK bezprostředně před termínem utkání) 700,- Kč
- mimořádně zvýšený poplatek (po zasedání STK bezprostředně před termínem utkání) 1000,-Kč

Poplatky za změny termínů u mládežnických družstev budou účtovány v poloviční výši.

- d) STK může pro zajištění regulérnosti rozhodnout, která kola, případně utkání, budou sehrána ve stejný den a hodinu – zejména v posledních dvou kolech soutěže. Pro takto nařízená utkání mistrovských soutěží neplatí čerpání čekací doby na soupeře a neplatí změny dle hlášenek či provedených změn termínů, ani nelze změnit termín dle odstavce a) tohoto článku.
- e) Řídící orgán může termíny utkání stanovit odchylně s ohledem na obsazenost kola rozhodčími nebo z jiných závažných důvodů. Veškeré změny termínu zveřejňuje Řídící orgán na Úřední desce, webu OFS či emailem.
- f) utkání mládežnických soutěží, která nelze sehrát v určeném termínu pro účast žáků a studentů na dlouhodobých akcích škol a učilišť, musí být vzájemnou dohodou (viz. odst. c tohoto článku) předehrána.  
Ve výjimečných případech mohou být se souhlasem STK sehrána po termínu, nejpozději však před skončením podzimního nebo jarního kola.
- g) hrají-li dvě družstva stejného hostujícího oddílu (klubu) v jednom úředním termínu se stejným soupeřem na jeho hřišti, má hostující oddíl (klub) právo požádat pořadající oddíl (klub) nejpozději 21 dnů před příslušným termínem o sehrání obou utkání ve stejný den formou dvojzápasu s přesně navazujícími začátky utkání.  
Pořadající oddíl (klub) je povinen této žádosti vyhovět, pokud tomu nebrání závažné okolnosti. Kopii žádosti zasílá žádající oddíl (klub) na vědomí a k potvrzení STK.
- h) utkání mládeže mohou začínat nejdříve v 9:00 hod, dospělých nejdříve v 10:00 hod.
- i) jakákoliv přátelská utkání nebo jiný důvod, pro který nemůže být sehráno utkání v původním termínu, nesmí narušit průběh mistrovských soutěží, příslušná mistrovská utkání musí být předehrána na základě oboustranné písemné dohody.

- j) STK má právo na základě odůvodněné žádosti pořadatelského nebo hostujícího klubu, nedojde-li předtím k oboustranné dohodě, nařídit soutěžní utkání na jakýkoli jiný termín než ten, který je uveden v pořadu utkání. Přitom však STK bude dbát na to, aby nebyla narušena regulérnost soutěže. Příslušný klub k žádosti vždy připojí kopii komunikace se soupeřem, jako doklad projevu vůle dohodnout se na jiném termínu utkání, než je uveden v pořadu utkání bez účasti STK. Za nařízení termínu uhradí klub, který o nařízení požádal, poplatek podle bodu c) tohoto článku v závislosti na charakteru požadované změny.
- k) v případě nesehrání utkání nebo jeho předčasného ukončení bez zjevného zavinění některého z družstev navrhnou kluby STK nový termín utkání do 48 hod od původního termínu utkání, STK o novém termínu rozhodne.
- l) pořad utkání, včetně obsazení rozhodčích a delegátů vychází na internetových stránkách Teplického OFS ([www.fotbal.cz](http://www.fotbal.cz)) a vše je uvedeno i v IS FAČR, povinností oddílů (klubů) je kontrolovat termín utkání a hodinu výkopu a v případě jakékoliv nesrovnalosti ihned informovat sekretariát či STK OFS.

### **3. ORGANIZÁTOR UTKÁNÍ**

Organizátorem jednotlivých utkání je vždy TJ nebo klub, který je uveden v pořadu utkání na prvním místě. STK může povolit sehrání mistrovských utkání v opačném pořadí, než je uvedeno v rozlosování soutěžního ročníku (tzv. změna pořadatelsví). O změnu pořadatelsví požádá klub, který chce sehrát utkání na domácím hřišti v podzimní části soutěžního ročníku, v IS, a to nejpozději do zasedání STK před stanoveným termínem utkání. Žádost o změnu pořadatelsví musí být potvrzena ze strany soupeře.

V odůvodněných případech může STK změnu pořadatelsví schválit i při nedodržení stanovené lhůty. Za změnu pořadatelsví je účtován žádajícímu oddílu poplatek dle čl. 2. c).

### **4. MÍSTA UTKÁNÍ**

Jednotlivá utkání se hrají na hřištích zúčastněných oddílů (klubů) podle rozlosování uvedeného v pořadu utkání. Hraje se vždy na hřišti prvně uvedeného oddílu (klubu). O pořadí hracích ploch rozhoduje v období od 1. 11. 2024 do 9. 4. 2025 včetně z ekonomických důvodů domácí oddíl (klub).

Pokud by hlavní hrací plocha byla nezpůsobilá ke hře, je domácí oddíl (klub) povinen připravit náhradní hrací plochu. Ostatní kola je povinností hrát mistrovská utkání na hlavní travnaté hrací ploše. O způsobilosti hrací plochy rozhoduje rozhodčí. STK doporučuje v případě nezpůsobilosti hlavní hrací plochy sehrání utkání na náhradní hrací ploše (schválené řídicím orgánem) z důvodu dodržení termínové listiny. Všechna utkání lze sehrát na hrací ploše s umělým trávníkem dle bližších ustanovení SŘF čl. 6, odst. 4. Ve výše

uvedeném období v případě nezpůsobilé HP a není-li k dispozici náhradní HP, může pořádající oddíl požádat předem o odložení utkání s tím, že se současně domluví se soupeřem na náhradním termínu utkání v termínu do 14 dní dnů od původního termínu a dohodou potvrdí v elektronickém systému.

## 5. ÚČASTNÍCI SOUTĚŽÍ

Jednotlivá družstva jsou zařazena dle své výkonnosti a kategorie do soutěží řízených STK OFS. Pod názvem uvedeným v přihlášce do soutěže bude družstvo vedeno v průběhu celého ročníku (s výjimkou schválené změny v zimní přestávce). STK si vyhrazuje právo vytvořit zkrácený název oddílu uváděný v materiálech OFS. Pro sdružená družstva dospělých i mládeže platí příslušná ustanovení soutěžního řádu.

## 6. JEDNOTNÉ ČÍSLOVÁNÍ UTKÁNÍ

Mistrovská utkání jednotlivých soutěží všech věkových kategorií jsou jednotně číslována příslušným číslem 2024426 (2024 = ročník 2024/2025, 426 = OFS Teplice), dále poté kód soutěže (viz níže), na který navazuje čtyřmístné číslo, z nějž první dvě číslice označují pořadové číslo kola a druhé dvě číslice pak pořadové číslo utkání v konkrétním kole.

**Pro rozlišování druhů soutěží a věkových kategorií budou používány zkrácené třímístné kódy:**

**A1A – 8. liga - OLPE PLUS - Okresní přebor dospělých**

**A2A – 9. liga GKR HOLDING - III. třída - skupina A**

**A2B – 9. liga GKR HOLDING - III. třída - skupina B**

**A2C – 9. liga GKR HOLDING a. s. - 3. třída skupina o vítěze**

**A2D – 9. liga GKR HOLDING a. s. - 3. třída skupina o umístění**

**E1A - I. KOMÁRKOVÁ - HMF ELEKTROMOTORY Přebor st. žáků**

**E1B - I. KOMÁRKOVÁ - HMF ELEKTROMOTORY Přebor st. žáků skupina o vítěze**

**E1C - I. KOMÁRKOVÁ - HMF ELEKTROMOTORY Přebor st. žáků skupina o umístění**

**F1A - I. KOMÁRKOVÁ - HMF ELEKTROMOTORY Přebor ml. žáků**

**F1B - I. KOMÁRKOVÁ - HMF ELEKTROMOTORY Přebor ml. žáků skupina o vítěze**

**F1C - I. KOMÁRKOVÁ - HMF ELEKTROMOTORY Přebor ml. žáků skupina o umístění**

**G1A - PORT – TEPELNÁ TECHNIKA Starší přípravky (podzim)**

**G1B - PORT – TEPELNÁ TECHNIKA Starší přípravky (jaro)**

**H1A - WWW.FOTBAL-SPORT.NET. Mladších přípravky (podzim)**

**H1B - WWW.FOTBAL-SPORT.NET. Mladších přípravky (jaro)**

Čísla utkání, uvedená v pořadu utkání jednotlivých soutěží, musí rozhodčí a oddíly (kluby) uvádět v kompletní podobě na každém dokladu, týkajícím se příslušného utkání.

## 7. HOSPODÁŘSKÉ NÁLEŽITOSTI

a) Oddíly (kluby) zařazené v okresních soutěžích jsou povinny složit při podání přihlášky do soutěže startovné. Startovné se platí pouze v soutěžích dospělých. Částky pro přihlášená družstva jsou pro sezónu 2024 / 2025 stanoveny takto:

- družstva nemá žádné mládežnické družstvo v soutěžích FAČR: 5. 000,- Kč
- družstva má min. 1 mládežnické družstvo v soutěžích FAČR: 3. 000,- Kč

b) Nařídí-li STK opakovaní soutěžního utkání nebo v případě, kdy STK nařídí sehrání soutěžního utkání v náhradním termínu vyjma případu, kdy se hostující družstvo k utkání nedostaví pro poruchu dopravního prostředku, obdrží hostující klub od pořadatelského klubu na základě písemné žádosti náhradu vynaložených cestovních nákladů:

- ve výši 50 % prokazatelných nákladů tehdy, použije-li hostující klub dopravní prostředek smluvního přepravce (součástí žádosti musí být také kopie faktury vystavené smluvním přepravcem),

- ve výši částky, která se zjistí vynásobením kilometrické vzdálenosti mezi místem konání utkání a sídlem hostujícího klubu (při použití nejkratšího směru v rámci silniční sítě ČR) a paušální částky 50,- Kč za 1 km tehdy, použije-li hostující klub vlastní dopravní prostředek určený pro hromadnou přepravu osob,

- ve výši 50 % cestovného pro 20 osob, použije-li hostující klub linkový spoj registrovaného přepravce, osobních vozidel nebo jiný způsob dopravy.

U osobních motorových vozidel se výši 50 % cestovného počítá z částky 5 Kč za ujetý kilometr.

Výše uvedené náklady musí být hostujícím klubem prokazatelně uplatněny na pořadatelském klubu ve lhůtě do 30 dnů ode dne, ve kterém mělo být utkání sehráno, jinak nárok na úhradu zanikne. V případě sporů o výši náhrady vynaložených cestovních nákladů rozhodne v dané věci STK na základě písemné žádosti zaslané klubem.

### c) **FINANČNÍ POSTIHY ZA ODHLÁŠENÍ DRUŽSTVA ZE SOUTĚŽE**

odhlášení družstva po rozlosování až do začátku soutěže: 5.000,- Kč

před ukončením podzimní části (čl. 7 bod 2. SŘF):

- soutěže dospělých 10.000,- Kč až 20 000,- Kč
- žákovské a přípravkové soutěže 5.000,- až 12 000,- Kč

d) Vystoupí-li družstvo ze soutěže nebo z ní bude vyloučeno před zahájením nebo v průběhu jarní části ročníku, navrhne STK uložení disciplinárního trestu příslušnému klubu podle §. 7 bodu 2. SŘF,

- soutěže dospělých 15.000,- Kč až 30 000,- Kč
- žákovské a příprakové soutěže 10.000,- až 20 000,- Kč

e) Za pozdní doručení přihlášky do soutěže může být každému klubu udělena pokuta až do výše 2.000,- Kč.

f) V případě, že družstvo nedohraje utkání pro malý počet hráčů, navrhne STK uložení pořádkové pokuty v rozmezí 1.000,- Kč až 5.000,- Kč

g) V případě, že se družstvo nedostaví k utkání na hřiště soupeře, navrhne STK uložení pořádkové pokuty v rozmezí 1.000,- Kč až 5.000,- Kč.

Domácí oddíl může požadovat po hostujícím oddílu jako kompenzaci za nesehrání utkání tuto pevnou částku:

1. účastníkům Okresního přeboru dospělých 1.000,- Kč
2. účastníkům soutěže žáků starší, mladší 600,- Kč

h) V případě, že družstvo neodehraje utkání na domácím hřišti, navrhne STK uložení pořádkové pokuty v rozmezí 2.000,- Kč až 5.000,- Kč.

ch) Náhrady rozhodčím a delegátům svazu:

Za řízení mistrovského utkání přísluší rozhodčím jízdné a odměna dle vydaných hospodářských směrnic FAČR. Ustanovení je platné také pro delegáty svazu.

## **8. POŘADATELSKÁ SLUŽBA**

Povinnosti pořadatele a hostujícího oddílu (klubu) určuje Soutěžní řád (SŘF) Organizátor utkání a administrátoři oddílů zajistí včasné napsání Zápisu o utkání před utkáním v elektronickém systému dle § 9 a § 53 SŘF.

Organizátor utkání se musí zaměřit především na plnění těchto povinností pořadatelů (§. 40 až 46 SŘF):

- povinnosti hlavního pořadatele
- dodržování opatření o povolení vstupu do ohraničeného prostoru hřiště a označení všech osob v tomto prostoru
- zamezení vstupu všech osob do vymezeného prostoru za brankami (viz Pravidla fotbalu)
- zabezpečení odchodu hráčů a rozhodčích do kabin, a to až do jejich odjezdu z prostoru stadionu, event. na hranice obce
- zabezpečení pokynů rozhodčího při jeho upozornění na nevhodné chování na hráčských lavicích nebo při narušení utkání

- přísný zákaz prodeje všech druhů nápojů ve skleněných obalech
- pořadající oddíl (klub) je povinen mít k dispozici pro rozhodčí praporečky (pro asistenty), píšťalku, žlutou a červenou kartičku, nevyplněný platný tiskopis Zápisu o utkání
- zabezpečit podavače míčů (zejména v prostoru za brankami na hřištích s atletickou dráhou)
- umístění vozidel a uložení osobních věcí účastníků utkání. (viz SŘF §. 45, bod l) a m)

Na hráčské lavice mají přístup pouze osoby uvedené v zápise o utkání. Rozhodčí jsou povinni kontrolovat, zda jsou příslušníci družstva řádně označeni a zda si hlavní pořadatel plní své povinnosti, případné nedostatky uvede do ZoU.

## **B. TECHNICKÁ USTANOVENÍ**

### **9. PŘEDPIS**

Hraje se podle Pravidel fotbalu, Soutěžního řádu fotbalu i dalších platných předpisů vydaných FAČR a podle směrnic tohoto rozpisu, který je včetně příloh nedílnou součástí Soutěžního řádu fotbalu pro soutěže řízené OFS Teplice.

### **10. STARTUJÍ**

- a) v soutěžích dospělých hráči řádně registrovaní za příslušný fotbalový oddíl (klub), hráči však musí být minimálně ročník narození 2009, (od 1. 1. 2025 i ročník 2010)
- b) v soutěžích starších žáků hráči narození **1. 1. 2010 (dívky 2008)** a později, minimálně však do ročníku 2013 (od 1. 1. 2025 i ročník 2014), registrovaní za žáky příslušného oddílu (klubu), mimo toto mohou startovat i dva hráči (kteří byli před začátkem soutěže na seznamu, který odeslal oddíl ke schválení, nesmí jít o rozdílové hráče) ročníku 2009, kteří pak ale nesmí nastoupit již ve své kategorii
- c) v soutěžích mladších žáků hráči narození **1. 1. 2012 (dívky 2011)** a později, minimálně však do ročníku 2015 (od 1. 1. 2025 i ročník 2016), registrovaní za žáky příslušného oddílu (klubu), mimo toto mohou startovat i dva hráči (kteří byli před začátkem soutěže na seznamu, který odeslal oddíl ke schválení, nesmí jít o rozdílové hráče) ročníku 2011, kteří pak ale nesmí nastoupit již ve své kategorii
- d) v soutěžích starších přípravků hráči narození **1. 1. 2014 (dívky 2013)** a později, starší 5 let, registrovaní za žáky příslušného oddílu (klubu), mimo toto mohou startovat i dva hráči (kteří byli před začátkem soutěže na seznamu, který odeslal oddíl ke schválení) ročníku 2013
- e) v soutěžích mladších přípravků hráči narození **1. 1. 2016 (dívky 2015)** a později, starší 5 let, registrovaní za žáky příslušného oddílu (klubu), mimo toto mohou startovat i dva hráči (kteří byli před začátkem soutěže na seznamu, který odeslal oddíl ke schválení) ročníku 2014

## 11. PODMÍNKY ÚČASTI

- a) Listina hráčů. Všichni hráči musí být registrováni dle Registračního řádu FAČR a prokazují se rozhodčímu utkání listinou všech hráčů daného družstva včetně fotografií
- b) Identifikační kód (ID). Osoby uvedené v zápise o utkání musí mít uvedeno platné ID vyplývající z členství ve FAČR.
- c) Povinnosti družstev jsou uvedeny v Soutěžním řádu fotbalu (oddíl 4. SŘF). Výjimky z těchto povinností může povolit, na základě zdůvodněné písemné žádosti podané nejpozději 14 dní před zahájením soutěže, Teplický OFS.
- d) Reprezentace. Oddíly (kluby) jsou povinny uvolňovat hráče nominované k plnění reprezentačních povinností na všech úrovních výběrů.

## 12. ČÍSLA HRÁČŮ A STŘÍDÁNÍ HRÁČŮ V UTKÁNÍ

Zúčastněná družstva uvedou do zápisu 11 hráčů a náhradníky, kteří jsou před utkáním přítomni.

Maximální počet náhradníků je 7 (výjimka u OP mladších žáků a přípravek), při nedodržení tohoto počtu není možno náhradníky doplnit v průběhu utkání.

Počet náhradníků na max. 7 je možno doplnit nejpozději před zahájením utkání.

V základní sestavě nastupuje brankář zpravidla s číslem 1 (může však nastoupit i s jiným libovolným celým číslem – do čísla 99 včetně).

Hráči nastupují v základní sestavě zpravidla s čísly 2 až 11 (je však dovoleno, že mohou nastoupit i s jiným libovolným číslem až do výše čísla 99, včetně).

Náhradníci nastupují zpravidla s číslem 12 a vyšším (je však dovoleno, že mohou nastoupit i s jiným libovolným číslem až do výše čísla 99, včetně).

-ve všech okresních soutěžích dospělých je možno v průběhu utkání střídat 5 hráčů (bez ohledu, zda se jedná o brankáře nebo hráče v poli)

-ve všech mládežnických soutěžích je možno v průběhu utkání libovolně v přerušené hře zapojovat všechny hráče uvedené v Zápisu o utkání, při tom musí být dodržen maximální povolený počet hráčů na hřišti.

Za nastoupení hráče se považuje skutečnost, že hráč nastoupil k soutěžnímu utkání v základní sestavě nebo do něj v jeho průběhu vstoupil jako střídající hráč.

### **13. HRACÍ DOBA UTKÁNÍ**

- soutěže dospělých 2 x 45 minut
- soutěže starších a mladších žáků 2 x 35 minut
- soutěže mladších žáků 2 x 35 minut
- soutěže satelitu starších přípravků 1 x 30 minut
- soutěže satelitu mladších přípravků 1 x 25 minut

Pokud se hraje utkání žáků jako předzápas, musí být předzápas časově stanoven minimálně žáků 2 hod. před začátkem hlavního zápasu. Tuto směrnici jsou oddíly (kluby) povinny dodržovat i při dohodách o změně termínu nebo začátku utkání. STK v zásadě neschválí čas výkopu mládeže na dobu úředního začátku utkání dospělých.

### **14. HODNOCENÍ VÝSLEDKŮ V SOUTĚŽÍCH**

Platí ustanovení Soutěžního řádu fotbalu, vyjma utkání, která skončí nerozhodným výsledkem. Ihned po každém nerozhodném utkání následuje penaltový rozstřel (vítěz 2 body, poražený 1 bod).

Provedou-li obě družstva po 5 kopech a obě dosáhnou stejného výsledku, pokračuje se dále po jednom kopu. V dalších ustanoveních penaltového rozstřelu platí postup dle přílohy A Pravidel fotbalu.

### **15. SYSTÉM SOUTĚŽÍ**

- 8. liga – (Okresní přebor dospělých) se hraje systémem každý s každým dvoukolově dle rozlosování
- 9. liga – (3. třída dospělých) se hraje systémem ve dvou skupinách každý s každým ve své skupině (A a B) dvoukolově dle rozlosování, po odehrání skupin bude nadstavba o vítěze, 1. – 5. ze skupiny A a B, odehrají se soupeři opačné skupiny (mužstva ze skupiny A1 – A5 budou hrát proti družstvům ze skupiny B1 – B5) opět dvoukolově dle rozlosování. Body z odehraných utkání v základní části se soupeři ze své skupiny se započítávají.

Ostatní týmy nadstavba o umístění, 6. – 8. ze skupiny A a 6. – 9. ze skupiny B, odehrají se soupeři opačné skupiny (mužstva ze skupiny A6 – A8 budou hrát proti družstvům ze skupiny B6 – B9) opět dvoukolově dle rozlosování. Body z odehraných utkání v základní části se soupeři ze své skupiny se započítávají

- Okresní přebor starších žáků se hraje systémem každý s každým jednokolově. Po odehrání se týmy rozdělí na půl do dvou skupin (skupina A o vítěze skupina B o umístění) ve své skupině pak spolu budou hrát dvoukolově dle rozlosování.



- Okresní přebor mladších žáků se hraje systémem každý s každým dvoukolově. Po odehrání se týmy rozdělí na půl do dvou skupin (skupina A o vítěze skupina B o umístění, body s týmy se kterými už hrály se započítávají) opět se bude hrát dvoukolově dle rozlosováním, ale pouze s týmy z opačné skupiny (mužstva ze skupiny A1 – A5 proti mužstvům ze skupiny B1 – B5 a mužstva ze skupiny A6 – A9 proti mužstvům ze skupiny B6 – B9).
- Starší a mladší přípravky hrají satelitní turnaje.

## **16. SOUTĚŽE MLÁDEŽE**

Pro soutěže mládeže jsou řídicím orgánem stanovena pravidla uvedená v příloze tohoto rozpisu.

Kluby startující v soutěžích mladší a starší přípravky (satelitní turnaje) musí mít před utkáním řádně vyplněn zápis o utkání v IS systému – za tuto povinnost je odpovědný vedoucí příslušného týmu. Pořadatel satelitního turnaje je povinen do 24 hod po skončení turnaje nahlásit výsledky všech utkání STK OFS Teplice. Za porušení těchto povinností může být uložena pořádková pokuta ve výši 100 – 1000 Kč.

## **17. HLÁŠENÍ UTKÁNÍ**

Oddíly (kluby) nejsou povinny předem hlásit mistrovská utkání soupeři ani řídicímu orgánu kromě případů, kdy provádějí změnu podle článku 2 tohoto rozpisu.

## **18. PROTESTY A ODVOLÁNÍ**

Řídí se dle procesního řádu FAČR.

- a) Klub je oprávněn podle ustanovení SŘ podat cestou IS protest za podmínek stanovených procesním řádem, který podléhá poplatku.
- b) Protest lze podat od 12 hodiny dne následujícího po dni, v němž se utkání konalo, a to ve lhůtě 24 hodin.
- c) Protest musí být konkrétní a musí splňovat náležitosti ustanovení procesního řádu:
  - označení konkrétního důvodu:
    - porušení pravidel fotbalu,
    - porušení SŘ a RMS,
    - porušení jiných předpisů FAČR,
    - pochybení rozhodčích mimo předchozích případů,
  - odůvodnění protestu,
  - označení důkazů,
  - návrh rozhodnutí protestu.

## 19. ROZHODČÍ A DELEGÁTI SVAZU

Rozhodčí a delegáti jsou povinni řídit se platnými předpisy FAČR, zejména pak níže uvedenými.

- Řád rozhodčích a delegátů s účinností od 1. 3. 2023 včetně všech následujících změn
- Soutěžní řád FAČR s účinností od 1. 7. 2024 včetně všech následujících změn
- Soutěžní řád mládeže a žen s účinností od 1. 7. 2024 včetně všech následujících změn
- Pravidla fotbalu platná od 1. 7. 2022 včetně všech následných změn

Delegáti a jejich obsazování na mistrovská utkání:

- a) na žádost oddílu,
- b) dle potřeby VV OFS Teplice a odborných komisí OFS,

Předseda OFS Teplice a členové VV OFS Teplice a předseda či členové komise rozhodčích jsou Delegáti svazu. Předseda OFS Teplice a členové VV OFS Teplice mají možnost podat písemnou zprávu o průběhu utkání, vyjma těch oddílů, kterými jsou členové, tato zpráva je plnohodnotná zprávě delegáta svazu.

### Sazebník pořádkových pokut

#### **-Řád rozhodčích a delegátů, §11 porušení povinností rozhodčími**

nedostatky v zápisu o utkání (zejména nesprávné nebo nedostatečné vyplnění zápisu, chybějící údaje nebo nesprávné údaje v zápisu, chybějící povinné podpisy na zápisu, neuvedení podstatných skutečností); **100 až 500 Kč**

pozdní omluva na utkání, na které byl delegován; **200 až 500 Kč**

pozdní dostavení se k utkání, na které byl delegován (úřední začátek utkání z tohoto důvodu nebyl zpožděn nebo došlo z tohoto důvodu ke zpoždění úředního začátku utkání, nebo utkání nebylo z tohoto důvodu sehráno); **200 až 500 Kč**

nedostavení se k utkání, na které byl delegován, bez řádné omluvy; **500 Kč**

nedodržení pokynů komise rozhodčích výstroje a oblečení; **100 až 500 Kč**

porušení jiných podstatných povinností rozhodčího **100 až 500 Kč**

#### **– Řád rozhodčích a delegátů, §21 porušení povinností delegátů**

pozdní omluva na utkání, na které byl delegován; **100 až 500 Kč**

pozdní dostavení se k utkání, na které byl delegován (úřední začátek utkání z tohoto důvodu nebyl zpožděn nebo došlo z tohoto důvodu ke zpoždění úředního začátku utkání, nebo utkání nebylo z tohoto důvodu sehráno); **200 až 500 Kč**

pozdní doručení zprávy delegáta řídicímu orgánu soutěže nebo nedoručení zprávy delegáta vůbec: **250 až 500 Kč**

nedostavení se k utkání, na které byl delegován, bez řádné omluvy: **500 Kč**

nedodržení pokynů komise v oblasti oblečení: **100 až 500 Kč**

porušení jiných podstatných povinností delegáta: **100 až 500 Kč**

## **ZÁPIS O UTKÁNÍ (IS)**

Viz § 9, 53 a 61 SŘF.

V případě, že bude na utkání dospělých delegován delegát asociace, vytiskne organizátor utkání uzavřený zápis o utkání a předá ho delegátovi.

## **20. SOUPISKY HRÁČŮ**

Veškerá práva a povinnosti oddílů (klubů) a družstev spojené se zařazením hráčů na soupisky jsou uvedeny v Soutěžním řádu (čl. 10).

- a) oddíly (kluby), které mají v nižších soutěžích jedné věkové kategorie další družstva, jsou povinny nejpozději 7 dní před zahájením jednotlivé soutěže vyplnit v elektronickém systému soupisku družstva.
- b) Na soupisce družstva musí být uvedeno 11 hráčů včetně brankáře, kteří patří do příslušné věkové kategorie.
- c) Hráči uvedení na soupisce družstva nižší soutěže mohou sehrát za družstvo hrající vyšší soutěž libovolný počet utkání.
- d) Ze soupisky družstva vyšší soutěže mohou v utkáních družstva stejného oddílu (klubu) nižší soutěže nastoupit maximálně 2 hráči příslušné kategorie.
- e) Odůvodněnou změnu v soupisce (přestup, hostování, dlouhodobé zranění) může administrátor oddílu provádět pouze po schválení STK, a to dle ustanovení v čl. 10 SŘF.
- f) Hráč uvedený na soupisce musí nastoupit nejméně na 90 minut v soutěžích dospělých, v jednom mistrovském utkání za družstvo, na jehož soupisce je uveden.
- g) Oddíl bude potrestán pokutou 700 Kč za každého nečinného hráče v souladu se SŘ.
- h) V případě nečinnosti všech hráčů (tzn., že ze soupisky nenastoupil v příslušné soutěži žádný hráč), bude oddíl potrestán mimořádnou pokutou 10.000,-

## 21. POSTUPY A SESTUPY

a) Vítězové jednotlivých soutěží postupují do vyšší soutěže, pokud splňují podmínky stanovené SR a rozpisem vyšší soutěže.

b) Sestupy v okresních soutěžích jsou závislé na počtu sestupujících družstev z okresu Teplice do Okresního přeboru OFS Teplice.

V případě potřeby je možné od sezóny 2025/2026 udržet III. třídu dospělých, kde by byl minimální počet 8 účastníků.

Do III. třídy dospělých by se sestupovalo na základě umístění v Okresního přeboru dospělých v soutěžním ročníku 2024/2025

Počet účastníků jednotlivých tříd soutěží všech věkových kategorií je dán počtem přihlášených mužstev.

Pro Okresní přebor dospělých je stanoven minimální počet účastníků na 13.

## 22. DISCIPLINÁRNÍ ŘÍZENÍ – DK

a) Disciplinární řád FAČR platný od **1. 7. 2024**, schválený Výkonným výborem FAČR (dále „tento řád“ nebo „Disciplinární řád“) upravuje zejména skutkové podstaty disciplinárních přečinů, druhy trestů, jakož i postup disciplinárních orgánů v disciplinárním řízení za činy spáchané na území České republiky i za činy spáchané mimo území České republiky, které svým jednáním porušily zájem chráněný Disciplinárním řádem.

b) Podle disciplinárního řádu se posuzuje takový disciplinární přečin, který byl spáchan členem FAČR nebo fyzickou osobou, za jejíž jednání člen FAČR odpovídá podle Disciplinárního řádu.

c) Účelem disciplinárního řízení je náležité zjištění a objasnění disciplinárních přečinů upravených tímto řádem, spravedlivé potrestání jejich pachatelů a působit k předcházení a zamezování páchání disciplinárních přečinů, k výchově členů FAČR v duchu důsledného zachovávání předpisů FAČR a pravidel fair play.

d) Disciplinární řízení v prvním stupni se koná před disciplinární komisí zřízenou OFS Teplice, která projedná disciplinární přečiny **online**, k nimž došlo v rámci anebo v souvislosti se soutěžemi řízenými OFS Teplice.

e) Poplatky za projednání vyloučení nebo disciplinární řízení, včetně žádostí hráče o zmírnění trestu činí:

-Soutěže mužů	150,- Kč
-Soutěže mládeže	100,- Kč
-rozhodčí	150,- Kč

f) Povinností oddílů (klubů), rozhodčích, delegátů asociace je sledovat úřední desku OFS, kde budou zveřejňovány „Rozhodnutí DK“, pozvánky hráčů, funkcionářů oddílů (klubů), rozhodčích, delegátů asociace a případných svědků na jednání DK s uvedením data a času jednání. Pozvaní svědci se dostavují na jednání DK na vlastní náklady a to vč. rozhodčích a delegátů asociace.

g) Kdo bude vyloučen dle § 46 odst. 1, DŘ může využít možnost § 46 odst. 2, kdy písemně požádá DK před zahájením DŘ o možnost neuložení zastavení činnosti, dle tohoto ustanovení bude udělena peněžitá pokuta dle stanovených kritérií. DK si vyhrazuje právo případné žádosti nevyhovět.

• V daném soutěžním ročníku lze jednotlivcem (hráčem) využít čl. 23 písm. dvakrát v soutěžním ročníku, a to vždy jedenkrát v každé části podzim/jaro

• Ve všech soutěžích dospělých je stanovena výše pokuty na 1000,- Kč, podle § 20 odst. 7, písm. d) Disciplinárního řádu FAČR.

• **Žádost (není formulář) je nutné zaslat včas, a to vždy do každého úterý do 20:00 hodin na adresu [dkofstp@seznam.cz](mailto:dkofstp@seznam.cz)**

h) DK bude evidovat udělené žluté karty ve všech soutěžích. Při udělení příslušného počtu žlutých karet pro hráče, trenéry a funkcionáře dle § 47 Disciplinárního řádu FAČR (4, 8, 12, 16 a 20 ŽK) bude DK postupovat dle § 47 odst. 4 Disciplinárního řádu FAČR udělením pokuty.

Výše peněžité pokuty podle § 47 odst. 4 Disciplinárního řádu FAČR

POČET ŽK	DOSPĚLÍ
4	50
8	100
12	200
16	200
20	200

Toto neplatí pro hráče mladší 15 let. Tito hráči nesmějí být dle § 20 odstavec 8 trestáni pokutou. U nich se bude (pokud bude hráč v sezóně napomenut žlutou kartou) postupovat následně:

- počtvrté, bude potrestán zákazem závodní činnosti na jedno soutěžní utkání;
- poosmé, bude potrestán zákazem závodní činnosti na dvě soutěžní utkání;
- podvanácté, bude potrestán zákazem závodní činnosti na tři soutěžní utkání;
- pošestnácté, bude potrestán zákazem závodní činnosti na čtyři soutěžní utkání;
- podvacáté, bude potrestán zákazem závodní činnosti na pět soutěžní utkání.

i) Pravidelná činnost členů DK se koná v průběhu podzimního i jarního kola online. V případě vložených kol se mohou uskutečnit i mimořádná zasedání DK o nichž budou oddíly informovány prostřednictvím „úřední desky“.

V případě, kdy bude chtít využít svého práva účasti na zasedání DK provinivší se hráč, funkcionář nebo jakýkoliv člen FAČR související s projednávanou věcí, musí se dopředu objednat u sekretáře OFS, a to nejpozději do úterý do 12:00 hod. Do středy do 18:00 hod bude oznámen termín a místo zasedání DK OFS Teplice (zpravidla čtvrtek od 16:30 hod).

## **23. PLNĚNÍ HOSPODÁŘSKÝCH NÁLEŽITOSTÍ**

Všechny oddíly (kluby) musí zaplatit před zahájením mistrovských soutěží startovné. Oddílu bude 1x měsíčně vystavena za předchozí měsíc sběrná faktura (rozhodčí, poplatky, pořádkové pokuty, aj.) s uvedením konkrétních položek, kterou je oddíl povinen uhradit ve stanoveném termínu. V opačném případě může dojít k omezování funkcí v informačním systému a disciplinárnímu řízení.

Pokud existuje chybná položka na faktuře, je oddíl oprávněn ihned v IS podat rozpor.

## **24. ZPŮSOB KOMUNIKACE**

Komunikace mezi OFS, odbornými komisemi a kluby je umožněna prostřednictvím **úřední desky, informačního systému, e-mailu a doporučené pošty.**

Veškerá tato komunikace je považována za rovnocennou.

V případě komunikace elektronickou poštou musí být daný e-mail uveden v adresáři oddílů v RS a vyžaduje u něj potvrzení o přijetí a přečtení dané zprávy.

Pokud to daná situace vyžaduje, pošlete zároveň kopii e-mailu na sekretariát OFS nebo příslušné komise.

Oficiální formuláře používající se v rámci Teplického OFS jsou k dispozici na internetových stránkách (úřední desce) Teplického OFS.

## **25. TRENÉRSKÁ LICENCE**

Pro soutěže okresní úrovně je pro hlavního trenéra povinnost být držitelem licence alespoň C FAČR, pro asistenty trenéra je povinnost k soupisce předkládat alespoň Grassroots Leader certifikát.

Grassroots Leader certifikát je povinnou součástí i C licence FAČR, UEFA Grassroots C licence a UEFA B licence organizovaných od roku 2017.

Nesplnění této povinnosti může být důvodem pro udělení pořádkové pokuty ve výši 1.000Kč za jedno družstvo v jednom soutěžním ročníku.

## 26. ZÁVĚREČNÁ USTANOVENÍ

Nedílnou součástí tohoto rozpisu jsou veškeré přílohy a další směrnice a pokyny, které jsou uvedené v Rozpisu okresních soutěží dospělých, žáků a přípravků pro ročník 2024 – 2025.

Ustanovení tohoto rozpisu jsou nedílnou součástí Soutěžního řádu fotbalu a platí pro všechny mistrovské soutěže řízené Teplickým OFS.

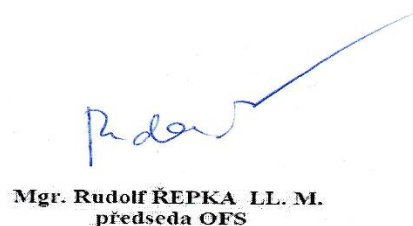
V Teplicích 31. července 2024



**Jan SMRŽ**  
Předseda STK



**Karel MÍLEC**  
sekretář a místopředseda OFS



**Mgr. Rudolf ŘEPKA LL. M.**  
předseda OFS

Přílohy:

### **Zvláštní ustanovení pro utkání kategorií starších žáků**

Starší žáci hrají podle pravidel fotbalu systémem 10 +1 nebo při malém počtu hráčů systémem 8 + 1. V případě, že se hraje systémem 8 + 1 jsou pravidla a hrací plocha stejné (kromě velikosti branek. Velikost branek pro starší žáky 8+1 je: 7,32m x 2,44m) jako systémem 8 + 1 mladších žáků.

### **Zvláštní ustanovení pro utkání kategorií mladších žáků**

#### **Mladší žáci 7+1 hrají dle Pravidel fotbalu malých forem (2023) s těmito odlišnostmi:**

**Počet hráčů:** 7 + 1 (sedm hráčů v poli, jeden musí být vždy brankář), minimální počet je 6 + 1

**Počet týmů:** Soutěžní utkání se hrají na jedno či dvě hřiště, dle RMS OFS/KFS/PFS/ŘKM/ŘKČ

**Hřiště:** 43 m - 50 m x 50 m - 72 m (viz nákres)

**Branky:** 5 m x 2 m (opatřené sítěmi)

- branky musí být zajištěné proti samovolnému spadnutí

**Hrací doba:** - Doporučeno 2 x 35 minut (přestávka 5 minut)

- Hrací doba dle RMS OFS/KFS/PFS/ŘKČ/ŘKM

**Míč:** velikost číslo 4, hmotnost: 290 – 390 g, obvod: 63 – 66 cm

**Výkop** (zahájení hry na polovině hřiště) je proveden, pokud se míč zjevně pohnul jakýmkoliv směrem a následně se může ihned dotknout soupeř (není potřeba dotek spoluhráče). Soupeři jsou vzdáleni minimálně 2 metry od míče. Z výkopu nelze vstřelit branku.

„Malá domů“ není povolena.

**Rozehra od pomezí čáry:** vhašováním rukama (obě ruce s míčem za hlavou, obě nohy na zemi). Soupeř musí být minimálně 2 m od rozehrávajícího hráče.

**Kop od branky** přes půlku hřiště je bez dotyku země či jakéhokoli hráče zakázán, první přihrávka v pokutovém území je volná (soupeř smí do pokutového území až po doteku míče spoluhráčem). Brankář rozehrává při kopu od branky míč z klidu ze země a pouze nohou.

**Všechny volné kopy** z vlastní poloviny a poloviny hřiště jsou NEPŘÍMÉ a musí být rozehrány přihrávkou (pro vstřelení branky nepostačuje tečování míče soupeřem, včetně brankáře).

**Střídání hráčů:** Opakované, při přerušení, hráč může opustit hrací plochu kdekoliv. Nastupující hráč střídá z prostoru střídačky. Střídání hráčů nemusí být oznámeno rozhodčímu.

**Pokutové území** je vymezeno ve vzdálenosti 10 – 15 m směrem do hřiště a ve vzdálenosti 10 m od tyčí branky směrem k rohovým praporkům.

**Ofsajd** platí od úrovně pokutového území po šíři celé hrací plochy, tj. v prostoru mezi brankovou čarou a hranicí pokutového území.

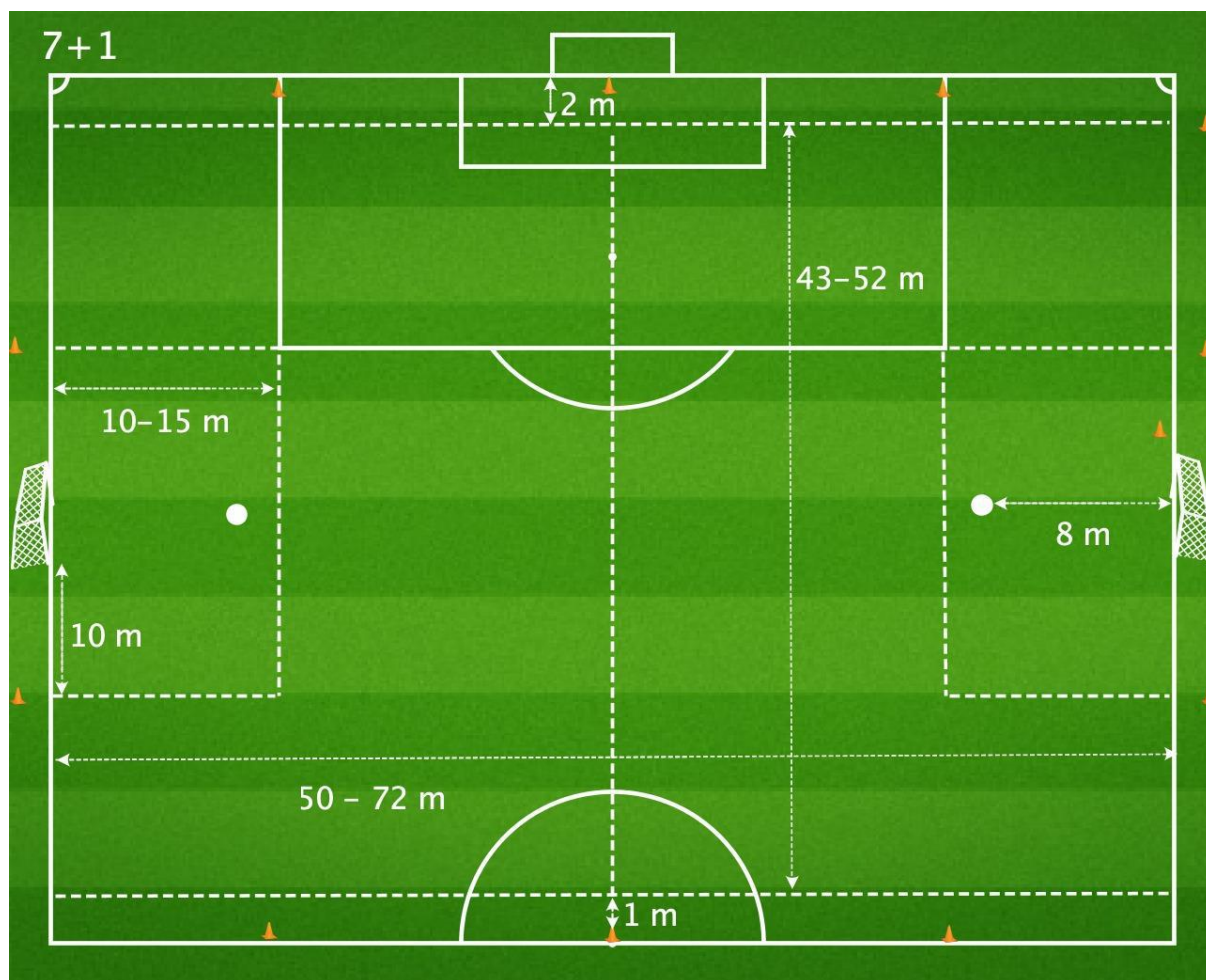
**Brankář** smí chytat rukama ve vymezeném pokutovém území.



## (hra 7 + 1)

### PRAVIDLO I: HŘIŠTĚ

1. Hřiště má rozměry 43 m - 50 m x 50 m - 72 m (viz nákres). Může být vymezeno barevnými metami. Mety pro vyznačení pokutového území a středové čáry jsou odlišné od met vyznačujících hřiště.
2. Hranice pokutového území může být vymezena čarou, metami či kužely ve vzdálenosti okraje PÚ (velkého hřiště), přičemž musí splňovat rozpětí vzdáleností 10 - 15 m od brankové čáry. Postranní hranice pokutového území jsou vymezeny čarou, metami či kužely ve vzdálenosti 10 m od tyčí branky. Kužely se nachází alespoň 1 m od čáry od hřiště, z důvodu bezpečnosti.
3. V případě hry na více hřištích musí být od sebe hřiště minimálně ve vzdálenosti 2 m.
4. Do prostoru hřiště nesmí zasahovat pevné branky, které musí být ve vzdálenosti minimálně 2 m od hřiště.



### PRAVIDLO II: ZAHÁJENÍ HRY VÝKOPEM

1. Výkop na polovině hřiště je proveden, pokud se míč evidentně pohne jakýmkoliv směrem (může být zahrán i vpřed). Soupeř se může dotknout míče dříve, než se dotkne spoluhráč hráče provádějícího výkop (neexistuje volná přihrávka).
2. Přímo výkopem nemůže být v této kategorii dosaženo vstřelení branky, v souladu s pravidlem o tom, že volné kopy z vlastní poloviny a poloviny hřiště jsou nepřímé.

3. V době výkopu musí být všichni hráči obou družstev na své polovině hrací plochy s výjimkou hráče provádějícího výkop.
4. Při výkopu musí být hráči soupeřova mužstva vzdáleni minimálně 2 m od míče.

### **PRAVIDLO III: HRA BRANKÁŘE, ROZEHRA OD BRÁNY**

1. Brankář nesmí chytat úmyslnou malou domů do ruky. V případě chycení „malé domů“ brankářem do ruky se kope nepřímý volný kop z hranice pokutového území na spojnici s místem, kde došlo k přestupku.
2. Brankář smí chytat míč do rukou po celé šíři pokutového území.
3. Při kopu od brány brankář rozehrává míč ze země (míč rozehrává nohou jedním dotekem, nevodí ho uvnitř pokutového území). Rozehrou nohou nesmí překopnout půlku hřiště bez dotyku míče země či jakéhokoli hráče.
4. Rozehrává – li hráč kop od brány místo brankáře, nesmí překopnout půlku hřiště bez dotyku míče země či hráče. Nahraje – li brankář (hráč) míč hráči (brankáři), smí být soupeřem napadán v pokutovém území až po prvním doteku s míčem. Soupeř při rozehře od brány nemůže stát v pokutovém území.
5. Stejně pravidlo pro rozehrávání na vlastní polovině platí i v případě, že brankář chytí míč rukama ve hře, a to i pokud míč položí z ruky na zem, nesmí překopnout půlku hřiště (kop přes polovinu hřiště je v případě, pokud míč přeletí půlící čáru bez dotyku míče země nebo jakéhokoli hráče).
6. V případě překopnutí poloviny hřiště brankářem z pokutového území, či hráčem při kopu od branky, je nařízen nepřímý volný kop z poloviny hřiště z místa, kde míč přešel půlící čáru.
7. Pokud dostane brankář přihrávku od spoluhráče a nechytí ji do ruky, je hráčem ve hře a může hrát míč libovolně po celé hrací ploše. Stejně tak se stává hráčem ve hře, pokud po chycení míče do rukou a položení na zem vyjede s míčem ven z pokutového území, i v tomto případě může hrát míč libovolně po celé hrací ploše.
8. Hra rukou brankáře je neomezena, může rozehrát míč libovolně po celé hrací ploše.
9. Dvojití hraní při chycení míče ze hry není povoleno, pokud brankář dá míč z ruky na zem, nesmí jej opětovně zvednout. Trestá se nepřímým volným kopem z hranice pokutového území na spojnici s místem, kde došlo k přestupku.
10. Pokud brankář zahraje míč rukou mimo pokutové území, nařizuje se přímý volný kop z místa přestupku.

### **PRAVIDLO IV: STANDARDNÍ SITUACE, OFSAJD, STRÍDÁNÍ**

1. Vhazování se rozehrává vhozením rukama (obě ruce s míčem za hlavou, obě nohy na zemi). Soupeř musí být minimálně 2 m od rozehrávajícího hráče.
2. Rohový kop se rozehrává z rohu hřiště.
3. Při rohových kopech musí být soupeř vzdálen minimálně 6 m od míče.

4. Při zahrávání volného kopu musí být hráči soupeře vzdáleni minimálně 6 m od míče.
5. Pokutový kop se zahrává ze vzdálenosti 8 m od branky.
6. Pokutový kop se zahrává po faulu v prostoru pokutového území vyznačeného metami. Při nedovoleném zákroku v prostoru mezi pokutovým územím a postranní čarou se zahrává přímý volný kop.
7. Pravidlo ofsajd platí po celé šíři hřiště od hranice pokutového území, tj. v prostoru mezi brankovou čarou a hranicí pokutového území.
8. Střídání hráčů je opakované, při přerušení, hráči opouští hřiště kdekoliv. Nastupující hráč, střídá z prostoru střídaček. Střídání hráčů nemusí být oznámeno rozhodčímu.

## **PRAVIDLO V: ROZHODČÍ, VÝSLEDEK, DIVÁCI**

1. V případě nepřítomnosti svazového rozhodčího má povinnost domácí tým zajistit oddílového rozhodčího, který odřídí utkání a zajistí vyplnění zápisu v IS.
2. Diváci mají zákaz vstupu na hřiště, zůstávají v prostorách vymezených pro diváky.
3. V případě surové hry (kopnutí, podražení, vražení, strčení nebo udeření v souboji o míč), a to nepřiměřenou (nadměrnou) silou, kterou je ohroženo zdraví a bezpečnost nebo v případě hrubého nesportovního chování (kopnutí, podražení, vražení, strčení nebo udeření mimo souboj o míč, tzn. míč je v okamžiku přestupku ve vzdálenosti větší než cca 2 m) nepřiměřenou (nadměrnou) silou, bez snahy a možnosti hrát míčem, vyloučí rozhodčí hráče do konce utkání. Daný tým v obou případech hráče vystřídá jiným hráčem a hraje ve stejném počtu.

PRAVIDLA FOTBALU FAČR - u všech ostatních pravidel, která nejsou uvedena nebo upravena v tomto materiálu, platí vždy automaticky ustanovení konkrétního pravidla Pravidel fotbalu FAČR.

## **Mladší žáci 8+1 hrají dle Pravidel fotbalu malých forem (2023) s těmito odlišnostmi:**

**počet hráčů:** 8+1 (osm hráčů v poli, jeden musí být vždy brankář), minimální počet je 7 + 1

**Počet týmů:** Soutěžní utkání se hrají na jedno či dvě hřiště, dle RMS  
OFS/KFS/PFS/ŘKČ/ŘKM

**Hřiště:** Hrací plocha je mezi pokutovými územími klasického fotbalového hřiště a musí splňovat pravidlo 1. Pravidel fotbalu (tj. hrací plocha musí mít tvar obdélníku).  
Šířka: 50 m

### **Branky:**

malé branky 5 m x 2 m (opatřené sítěmi)  
- branky musí být zajištěné proti samovolnému spadnutí

**Hrací doba:** - 2 x 35 minut (poločasová přestávka 15 minut)

**Míč:** velikost číslo 4, hmotnost: 290 – 390 g, obvod: 63 – 66 cm

**Výkop** (zahájení hry na polovině hřiště) je proveden, pokud se míč zjevně pohnul jakýmkoliv směrem a následně se může ihned dotknout soupeř (není potřeba dotek spoluhráče). Soupeři jsou vzdáleni minimálně 2 metry od míče. Z výkopu nelze vstřelit branku.

„Malá domů“ není povolena.

**Rozehra od pomezí čáry:** vhašováním rukama (obě ruce s míčem za hlavou, obě nohy na zemi). Soupeř musí být minimálně 2 m od rozehrávajícího hráče.

**Kop od branky** přes půlku hřiště je bez dotyku země či jakéhokoli hráče zakázán, první přihrávka v pokutovém území je volná (soupeř smí do pokutového území až po doteku míče spoluhráčem). Brankář rozehrává při kopu od branky míč z klidu ze země a pouze nohou.

**Všechny volné kopy** z vlastní poloviny a poloviny hřiště jsou NEPŘÍMÉ a musí být rozehrány přihrávkou (pro vstřelení branky nepostačuje tečování míče soupeřem, včetně brankáře).

**Střídání hráčů:** Opakované, při přerušení, hráč může opustit hrací plochu kdekoliv.

Nastupující hráč střídá z prostoru střídačky. Střídání hráčů nemusí být oznámeno rozhodčímu.

**Pokutové území** je vymezeno v šířce klasického pokutového území a délce 12 m (do hloubky hřiště).

**Ofsajd** se uplatňuje od půlící čáry na celé soupeřově polovině hřiště.

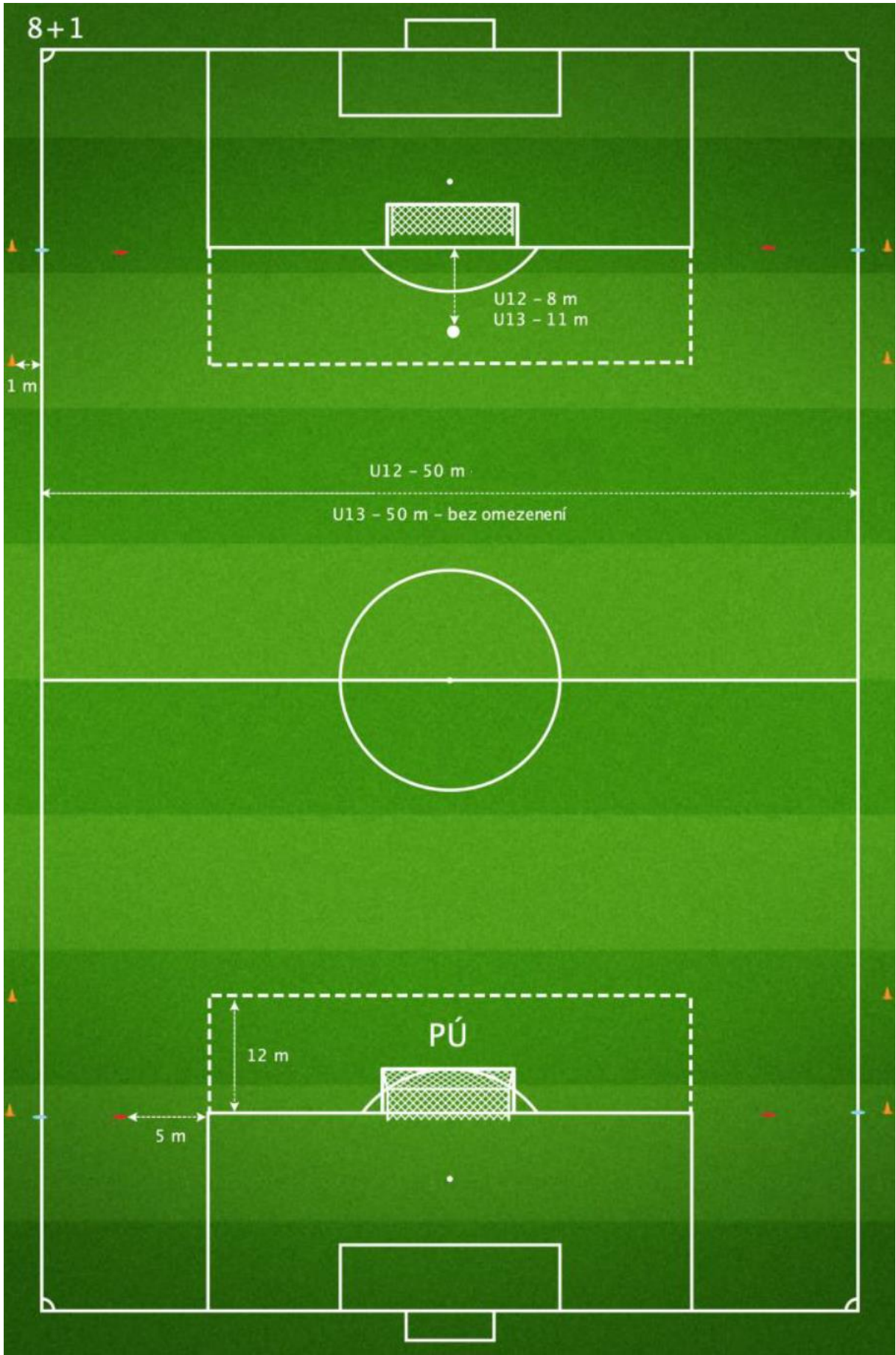
**Brankář** smí chytat rukama ve vymezeném pokutovém území.

## **PRAVIDLO I: HŘIŠTĚ**

1. Hřiště je mezi pokutovými územími (PÚ) klasického fotbalového hřiště a musí splňovat pravidlo 1. Pravidel fotbalu (tj. hrací plocha musí mít tvar obdélníku). Minimální povolená šířka hřiště je pro obě kategorie 50 m, maximální povolená šířka hřiště je 55 m

2. Pokutové území je vymezeno v šířce klasického pokutového území a délce 12 m (do hloubky hřiště). Postranní hranice pokutového území jsou vymezeny čarou, metami či kužely. Kužely se nachází alespoň 1 m od čáry od hřiště, z důvodu bezpečnosti.

8+1



## **PRAVIDLO II: ZAHÁJENÍ HRY VÝKOPEM**

1. Výkop na polovině hřiště je proveden, pokud se míč evidentně pohne jakýmkoliv směrem (může být zahrán i vpřed). Soupeř se může dotknout míče dříve, než se dotkne spoluhráč hráče provádějícího výkop (neexistuje volná přihrávka).
2. Přímo výkopem nemůže být v této kategorii dosaženo vstřelení branky, v souladu s pravidlem o tom, že volné kopy z vlastní poloviny a poloviny hřiště jsou nepřímé.
3. V době výkopu musí být všichni hráči obou družstev na své polovině hrací plochy s výjimkou hráče provádějícího výkop.
4. Při výkopu musí být hráči soupeřova mužstva vzdáleni minimálně 2 m od míče.

## **PRAVIDLO III: HRA BRANKÁŘE, ROZEHRA OD BRÁNY**

1. Brankář nesmí chytat úmyslnou malou domů do ruky. V případě chycení „malé domů“ brankářem do ruky se kope nepřímý volný kop z hranice pokutového území na spojnici s místem, kde došlo k přestupku.
2. Brankář smí chytat míč do rukou po celé šíři pokutového území.
3. Při kopu od brány brankář rozehrává míč ze země (míč rozehrává nohou jedním dotekem, nevodí ho uvnitř pokutového území). Rozehrou nohou nesmí překopnout půlku hřiště bez dotyku míče země či jakéhokoli hráče.
4. Rozehrává – li hráč kop od brány místo brankáře, nesmí překopnout půlku hřiště bez dotyku míče země či hráče. Nahraje – li brankář (hráč) míč hráči (brankáři), smí být soupeřem napadán v pokutovém území až po prvním doteku s míčem. Soupeř při rozehře od brány nemůže stát v pokutovém území.
5. Stejně pravidlo pro rozehrávání na vlastní polovině platí i v případě, že brankář chytí míč rukama ve hře, a to i pokud míč položí z ruky na zem, nesmí překopnout půlku hřiště (kop přes polovinu hřiště je v případě, pokud míč přeletí půlící čáru bez dotyku míče země nebo jakéhokoli hráče).
6. V případě překopnutí poloviny hřiště brankářem z pokutového území, či hráčem při kopu od branky, je nařízen nepřímý volný kop z poloviny hřiště z místa, kde míč přešel půlící čáru.
7. Pokud dostane brankář přihrávku od spoluhráče a nechytí ji do ruky, je hráčem ve hře a může hrát míč libovolně po celé hrací ploše. Stejně tak se stává hráčem ve hře, pokud po chycení míče do rukou a položení na zem vyjede s míčem ven z pokutového území, i v tomto případě může hrát míč libovolně po celé hrací ploše.
8. Hra rukou brankáře je neomezena, může rozehrát míč libovolně po celé hrací ploše.
9. Dvojití hraní při chycení míče ze hry není povoleno, pokud brankář dá míč z ruky na zem, nesmí jej opětovně zvednout. Trestá se nepřímým volným kopem z hranice pokutového území na spojnici s místem, kde došlo k přestupku.
10. Pokud brankář zahraje míč rukou mimo pokutové území, nařizuje se přímý volný kop z místa přestupku.

## **PRAVIDLO IV: STANDARDNÍ SITUACE, OFSAJD, STŘÍDÁNÍ**

1. Vhazování se rozehrává vhozením rukama (obě ruce s míčem za hlavou, obě nohy na zemi). Soupeř musí být minimálně 2 m od rozehrávajícího hráče.
2. Rohové kopy se zahrávají z místa označeného pro zahrávání rohového kopu, které se nachází 5 m od hranice pokutového území směrem do šířky hřiště (branková čára). Hráči soupeře se nesmějí před rozehráním přiblížit k míči na vzdálenost menší než 6 m.
3. Při rohových kopech musí být soupeř vzdálen minimálně 6 m od míče.
4. Při zahrávání volného kopu musí být hráči soupeře vzdáleni minimálně 6 m od míče.
5. Pokutový kop se zahrává ze vzdálenosti 8 m.
6. Pokutový kop se zahrává po faultu v prostoru pokutového území. Při nedovoleném zákroku v prostoru mezi pokutovým územím a postranní čarou se zahrává přímý volný kop.
7. Pravidlo ofsajd se uplatňuje od půlící čáry na celé soupeřově polovině hřiště.
8. Střídání hráčů je opakované, při přerušení, hráči opouští hřiště kdekoliv. Nastupující hráč, střídá z prostoru střídaček. Střídání hráčů nemusí být oznámeno rozhodčímu.

## **PRAVIDLO V: ROZHODČÍ, VÝSLEDEK, DIVÁCI**

1. V případě nepřítomnosti svazového rozhodčího má povinnost domácí tým zajistit oddílového rozhodčího, který odřídí utkání a zajistí vyplnění zápisu v IS.
2. Diváci mají zákaz vstupu na hřiště, zůstávají v prostorách vymezených pro diváky.
3. V případě surové hry (kopnutí, podražení, vražení, strčení nebo udeření v souboji o míč), a to nepřiměřenou (nadměrnou) silou, kterou je ohroženo zdraví a bezpečnost nebo v případě hrubého nespportovního chování (kopnutí, podražení, vražení, strčení nebo udeření mimo souboj o míč, tzn. míč je v okamžiku přestupku ve vzdálenosti větší než cca 2 m) nepřiměřenou (nadměrnou) silou, bez snahy a možnosti hrát míčem, vyloučí rozhodčí hráče do konce utkání. Daný tým v obou případech hráče vystřídá jiným hráčem a hraje ve stejném počtu.

## **PRAVIDLA FOTBALU FAČR**

**U všech ostatních pravidel, která nejsou uvedena nebo upravena v tomto materiálu, platí vždy automaticky ustanovení konkrétního pravidla Pravidel fotbalu FAČR.**

## **Zvláštní ustanovení pro utkání kategorií starších a mladších přípravek**

### **a) Předpisy**

Hraje se podle Pravidel fotbalu malých forem, které jsou ke stažení na úřední desce OFS Teplice

## Sazebník odměn rozhodčích

### Soutěže řízené OFS

Druh soutěže	Utkání			
	Utkání mistrovské		přátelské, turnaje	
	HR	AS	HR	AS
<b>Dospělí</b>				
výběry OFS	X	x	255	164
okresní přebor (II. třída)	<b>640</b>	<b>440</b>	240	155
okresní soutěže (III. a IV. tř.)	<b>540</b>	<b>355</b>	234	155
<b>Dorost</b>				
výběry OFS	X	x	100	50
okresní soutěže (II. III. a IV. třída)	<b>370</b>	<b>250</b>	158	79
<b>Žáci</b>				
výběry OFS	X	X	100	50
Starší žáci	<b>310</b>	<b>190</b>	50	30
Mladší žáci	<b>170</b>	X	50	X